

## 2014 年 第 30 屆 AMC 8 分析報告

一、本份試題共有 25 題，情境問題大多是生活中常見的問題，本份試題中只有少數純數學的題目，可見命題的用心。若按領域來看，我們大致可將本份試題分類如下：

1. 代數題(含四則運算、比例)：第 1, 3, 5, 7, 17, 22 等 6 題，占全部試題的 24%，平均答對率為 80.65%，比去年下降了 4.63% (去年平均答對率為 85.28%)，比前年下降了 0.68% (前年平均答對率為 81.33%)。
2. 幾何題：第 6, 9, 14, 15, 19, 20, 25 等 7 題，占全部試題的 28%，平均答對率為 58.50%，比去年提升了 4.88% (去年平均答對率為 53.62%)，比前年提升了 4.88% (前年平均答對率為 53.62%)。
3. 推理題：第 2, 10, 23 等 3 題，占全部試題的 12%，平均答對率為 57.76%，比去年下降了 30.33% (去年平均答對率為 88.09%)，比前年下降了 3.97% (前年平均答對率為 61.73%)。
4. 數論題：第 4, 8, 13, 21 等 4 題，占全部試題的 16%，平均答對率為 81.91%，比去年提升了 10.32% (去年平均答對率為 71.59%)，比前年提升了 20.18% (前年平均答對率為 61.73%)。
5. 離散數學(含組合、機率、統計題)：11, 12, 16, 18, 24 等 5 題，占全部試題的 20%，平均答對率為 29.64%，比去年下降了 19.62% (去年平均答對率為 49.95%)，比前年也是下降了 19.62% (前年平均答對率為 49.95%)。

事實上，本份試題之中也有許多題目是綜合問題，例如：第 2 及第 4 題是推理與四則運算的綜合問題，第 10、17 題是推理與代數的綜合問題，第 21 題是代數與數論的綜合問題，第 22 與第 23 題是推理與數論的綜合問題。

二、難易度分析：AMC 8 的試題通常是對照於美國 7~8 年級的學生從易到難的安排，其中簡單、中等及較難各種難度的試題分佈大致均勻。不過我國參加 AMC 8 的學生多為國小或國中一年級的學生；若對照於我國國中一年級的學生而言，本份試題的難易度大致如下：

A、台灣同學答題狀況如下：

1. 平均答對率 90% 以上的題號：1、3、5、6、8 等 5 題；
2. 平均答對率 80% ~ 89% 的題號：2、4、7 等 3 題；
3. 平均答對率 70%~79% 的題號：13、14、15 等 3 題；
4. 平均答對率 60%~69% 的題號：9、21 等 2 題；
5. 平均答對率 50%~59% 的題號：10、17、22 等 3 題；
6. 平均答對率 40%~49% 的題號：只有第 20 題；
7. 平均答對率 30%~39% 的題號：11、16、19、23 等 4 題；
8. 平均答對率 20%~30% 的題號：12、24、25 等 3 題；
9. 平均答對率 10%~20% 的題號：只有第 18 題。

B、若對照於我國學生答題狀況而言，本份試題的難易度對我國學生大致如下：

1. 第 1~8 題等 8 題答對率都在 86% 以上，均屬於簡單的問題。

2. 第 13~15 題等 3 題答對率都在 71% 以上，均屬於中偏易難度的問題。
3. 第 9, 17, 21, 22 題等 4 題答對率都在 55% 以上，均屬於中等難度的問題。
4. 第 20 題對率為 46.8%，屬於中偏難的問題。
5. 第 11, 12, 16, 18, 19, 23, 24, 25 題等 8 題答對率都在 40% 以下，均屬於較難的問題。

C、對照於我國課程內容學生學習階段分類：

1. 屬於我國國小階段能力的題目：第 1, 2, 3, 4, 5, 6, 9 等 7 題。
2. 屬於我國國中階段能力的題目：第 7, 8, 10, 12, 13, 14, 15, 17, 19, 20, 21, 22, 23, 24, 25 等 15 題。
3. 屬於我國高中階段能力的題目：第 11, 16, 18 等 3 題。

### 三、總結報告

2010 年 AMC 8 台灣地區共有 9,593 人參加，總平均成績為 15.71 分，其中滿分者有 124 人，20 分以上者有 2,045 人；2011 年 AMC 8 台灣地區共有 9,896 人參加，總平均成績為 16.1 分，其中滿分者有 30 人，20 分以上者有 2,284 人；2012 年 AMC 8 台灣地區共有 12,550 人參加，總平均成績為 15.5 分，其中滿分者有 34 人，20 分以上者有 2,273 人；2013 年 AMC 8 台灣地區共有 9,811 人參賽，總平均成績是 16.2 分，其中滿分者有 55 人，20 分以上者有 2,131 人。今年(2014)年台灣地區共有 9,199 人參賽，總平均成績是 15.19 分，其中滿分者有 22 人，20 分以上者有 1,147 人。今年(2014 年)總平均成績比去年(2013 年)下降了 1.01 分，比 2012 年下降了 0.31 分，比 2011 年下降了 0.91 分，比 2010 年下降了 0.52 分。最近五年的平均成績為 15.74 分，今年 AMC 8 的成績低於最近五年的平均成績；此外，今年參賽人數、滿分人數及 20 分以上人數也是近五年最少，值得教育當局注意。

初步分析各種題型答題狀況如下：

1. 今年共有 6 題代數問題，占全部試題的 24%，平均答對率為 82.05%，比去年下降了 3.23% (去年平均答對率為 85.28%)，比前年提升了 0.72% (前年平均答對率為 81.33%)。這可能是因為前年的第 8 題是特價與折扣的問題，美國生活習慣上敘述折扣的方式與我國不同，使得該題的答對率偏低(27.41%)；去年代數問題除了第 9 題外，均符合我國國中數學課程內容，答對率都還理想，去年第 9 題為指數問題，我國學生應該學過，但學生可能在算出  $2^{10} = 1024 > 1000$  後，忽略了是跳了 11 次，而選答跳了 10 次 (事實上，選答跳了 10 次的學生佔了 26.14%)，這表示我國學生在作答時不夠細心；然而今年第 17 題是推理與代數的綜合情境問題，就題意來看小強他每天需剛好花 20 分鐘到達學校，但今天前  $\frac{1}{2}$  公里他已花了 15 分鐘，所以後面的  $\frac{1}{2}$  公里他必須只能花 5 分鐘，因此他必須以時速 6(公里/時)跑完最後的  $\frac{1}{2}$  公里；本題雖然並不是很難，可能近年來我國學生閱讀瞭解能力下降，導致本題答

對率偏低(55.84%)。今年的第 22 題也是代數題，依題意可設此二位數為  $\overline{ab} = a \times 10 + b = a \times b + a + b$ ，由此可得  $b = 9$ ，不難檢驗出 29, 39, ..., 99 都滿足所求，所以  $b = 9$ ；本題的答對率為 65.91%，也略嫌偏低。此外，代數問題過去一直是我國學生的強項，今年代數題題數比去年減少(少 2 題)，這可能是導致本年總體平均分數比去年低的原因之一。

2. 今年推理問題共有 3 題，占全部試題的 12%，平均答對率為 57.76%，比去年下降了 30.33% (去年推理問題共有 2 題，平均答對率為 88.09%)，比前年下降了 3.97% (前年推理問題共有 3 題，平均答對率為 61.73%)。今年的推理問題除了第 2 題的答對率(答對率為 87.18%)還算差強人意之外，其餘兩題都不理想(第 10 題答對率為 53.13%，第 23 題的答對率為 32.96%)；第 2 題的答對率為 87.18%，但題號為 2，理應比第 3~5 題簡單，只是本題是用美金的美分佈題，對我國學生較不習慣。第 10 題是推理與代數的綜合問題，由於第一屆的 AMC 8 測驗是在西元 1985 年舉行，所以第七屆的 AMC 8 測驗是在 1991 年舉行，然而此時蘇珊 12 歲，所以她應該是在  $1991 - 12 = 1979$  年出生；本題並不難，但答對率偏低，可能是有些學生錯算第七屆是在  $1985 + 7 = 1992$  舉行，而誤算蘇珊是在 1980 年出生(選此答案者有 42.9%)，這表示我國學生在作答時還是不夠細心。第 23 題是推理與數論的綜合問題，由於任何兩件球衣號碼的和為生日，所以這三個質數任兩個的和必須不大於 31，兩個兩位數質數的和小於 31 的有： $11 + 13 = 24$ ， $11 + 17 = 28$ ， $11 + 19 = 30$  及  $13 + 17 = 30$  等四對。今年與前年的推理問題都是 3 題，然而今年推理問題的平均答對率比前年答對略低(下降了 3.97%)，可能是因為今年第 23 題題數太後面，學生可能時間不夠所致。雖然就近三年推理問題的平均答對率與題數來看，似乎題數越多平均答對率越低；不過由於三年推理問題的題數都不多，所以可能不能做此推論。
3. 今年的幾何試題共有 7 題(去年有 5 題，前年有 7 題)，占全部試題的 28%，平均答對率為 58.50%，比去年提升了 4.88% (去年平均答對率為 53.62%)，比前年提升了 4.88% (前年平均答對率為 53.62%)。今年幾何問題除了第 6 題與第 9 題，分別是我國小學就學過的求長方形面積，與三角形內角和、平角為  $180^\circ$  及等腰三角形兩底角相等之外，其餘各題都是我國八年級下學期或九年級才學的內容。第 9 題雖然是國小就學過的，但許多學生可能沒看清楚題目或計算錯誤，所以有 12.07% 的學生選(B)、有 13.66% 的學生選(C)，答對率只有 64.82%。第 14 題雖然只需用到三角形的面積求法與畢氏定理，但我國學生本題答的並不理想，答對率只有 72.66%。第 19 題是空間幾何正立方體表面積的問題，本題我國學生答對率只有 30.48%。第 20 題是求一個長方形面積減去三個半徑分別為 3、2、1 的  $1/4$  圓的面積，可能有些學生是以 3 當作  $\pi$  的近似值( $\pi \approx 3.14$  是在我國八年級下學期才學)，所以會得到答案 4.5 (選此選項的學生佔了 17.7%)。第 25 題是計算 132 個半徑為 20 英呎的半圓周長之和，以每小時 5 英哩的速率要花多少時間，本題是以英制單位命題，對我國學生較不習慣，且因是最後一題，許多學生可能時間不夠，所以本題的答對率只有 21.78%。

4. 今年共有 4 題數論題，占全部試題的 16%，平均答對率為 76.69%，比去年提升了 5.11% (去年平均答對率為 71.59%)，比前年下降了 14.96% (前年平均答對率為 61.73%)。第 4 題只需要知道兩個奇數和為偶數，所以兩個質數的和為 85 時，一定有一質數為 2，因而另一數為 83，由此可兩數之乘積為 166。但本題我國有 1.28% 的學生未作答，答對率只有 88.54%，比第 8 題的答對率還低。第 21 題需要知道任何一個正整數是 3 的倍數，則各位數字和亦為 3 的倍數，因此  $C$  必須是 3 的倍數多 1，在五個選項中只有(A)符合所求。可能學生計算不小心，以為  $C$  是 3 的倍數，有 16.64% 的學生選  $C=3$ 。
5. 今年離算數學有 5 題，占全部試題的 20%，平均答對率為 29.64%，比去年下降了 19.62% (去年平均答對率為 49.95%)，比前年也是下降了 19.62% (前年平均答對率為 49.95%)。第 11 題是組合問題，學生若畫一個  $3 \times 2$  的棋盤，則可利用畫行進路線圖得到答案，共有 4 種走法；可能學生讀題未注意要避開離他家東方 1 條街與北方 1 條街的交會處，而得到 6 種走法。事實上，選此答案的學生有 26.01%。第 12 題是利用排列組合求機率的問題，這種題材我國是安排在高中才學，我國參賽學生的答對率只有 21.70%。第 18 題也是排列組合的問題，我國參賽學生的答對率只有 13.34%。第 24 題是求最大可能的中位數的問題，中位數我國是安排在 9 年級下學期才學，不過最近兩年都考過中位數的問題，所以本題的答對率為 24.64%，反而比 12 題及 18 題還高。可能是我國課程與美國課程安排上的差異，離散數學始終是我國參賽學生的弱項。特別，第 11、12 題我國參賽學生的平均答對率比全體參賽學生的平均答對率還低(全體參賽學生第 11、12 題的平均答對率分別為 46.84% 與 26.42%)。

此外，還有以下幾件值得注意的事：

1. 今年參加 AMC 8 測試我國有 22 位學生得到滿分，全球有 256 位學生得到滿分，我國學生滿分人數占全球學生滿分人數的 8.59% (去年為 15.11%，前年為 15.96%)，比去年下降了 6.52%，比前年下降了 7.37%。由此看來，我國學生滿分人數占全球學生滿分人數的比例有逐年下滑的趨勢。答對率達 80% 以上的學生占我國參賽學生的 12.47% (去年為 21.72%，前年為 18.91%)，比去年下降了 9.25%，比前年下降了 6.44%。全球參加 AMC 8 測試答對率達 80% 以上的學生僅占全球參賽學生的 4.80%，比去年下降了 0.44%，這顯示我國高分群學生成績下降的情況比全球大一些。我國答對率達 60% 以上的學生占我國參賽學生的 56.72% (去年為 67.31%，前年為 60.24%)，比去年下降了 10.59%，比前年下降了 3.52%，而全球答對率達 60% 以上的學生占全球參賽學生的 21.42% (去年為 14.63%，前年為 18.25%)，比去年上升了 6.79%，比前年上升了 3.17%，這顯示我國參賽學生成績達平均成績的學生群，成績下降的情況比全球要差一些。從 2006~2014 年總體成績升降的情況來看，今年的成績最差；可能我國現行數學教育是較均勻的發展，一般考題對我國學生受影響比較少，但難度稍高的題目，表現並不理想；此外粗心答錯的人數也不少。雖然如同以往，

今年不論是高分群或平均成績群，我國參賽學生的表現都比全球要好，不過差距已越來越少，且我國也有將近 5.73% 的參加測試的學生答對題數不到 10 題，這是教育當局值得注意的事情。

2. 今年我國參加 AMC 8 測試所有的學生都是接受九年一貫正式綱要教材的學生，小學六年級以下的學生共有 341 人(去年有 350 人)，平均答對 13.52 題 (2013 年為 13.82 題，2012 年為 13.66 題，2011 年為 12.89，2010 年為 12.86，2009 年為 13.63 題)，今年小學生的成績五年來最低的一次。參加測試的國一及國二的學生共有 8,858 人，平均答對 15.26 題 (去年為 16.28 題)，國中學生的平均成績略優於國小學生的平均成績。今年(2014 年)我國所有參賽學生平均答對 15.19 題 (2013 年 16.2 題，2012 年為 15.54 題，2011 年為 16.25 題，2010 年為 15.85 題)，所以就近幾年來說，今年成績是最低的一年，不過這幾年的差距並不大。
3. 2009 年參加 AMC 8 測試的學生中，男學生的平均成績是 15.81 分、女學生的平均成績是 14.48 分，兩性成績的差距為 1.33 分；2010 年參加 AMC 8 測試的學生中，男學生的平均成績是 16.28 分、女學生的平均成績是 14.83 分，兩性成績的差距為 1.43 分；2011 年參加 AMC 8 測試的學生中，男學生的平均成績是 16.58 分、女學生的平均成績是 15.39 分，兩性成績的差距為 1.19 分；2012 年參加 AMC 8 測試的學生中，男學生的平均成績是 15.99 分、女學生的平均成績是 14.67 分，兩性成績的差距為 1.32 分；2013 年參加 AMC 8 測試的學生中，男學生的平均成績是 16.73 分、女學生的平均成績是 15.29 分，兩性成績的差距為 1.44 分；今年參加 AMC 8 測試的學生中，男學生的平均成績是 15.59 分、女學生的平均成績是 14.55 分，兩性成績的差距為 1.04 分，所以最近幾年來兩性成績，男生成績略優於女生成績，不過兩性成績的差距不是十分明顯。
4. 今年 AMC 8 的試題中有 7 道題目是屬於我國國小範疇的題目(去年有 9 題)，有 15 道題目是屬於我國國中範疇的題目(去年有 14 題)，有 3 道題目是屬於我國高中範疇的題目(去年有 2 題)，但我國國小參賽學生平均答 13.52 題，國中參賽學生平均答對 15.26 題，所以國中學生平均答對題數比國小學生平均答對題數要稍多一些，但本屆試題中國中、高中範疇的題目較多，國小參賽學生並不比國中參賽學生的表現差。此外，我國滿分人數(22 人)占全球滿分人數(256 人)的 8.59%；在我國 22 位得到滿分的學生中有 2 位是小學六年級，有 7 位是七年級學生，13 位是 8 年級學生(六年級滿分人數占六年級以下(含六年級)參賽學生的 0.59%，七年級滿分人數占七年級以下(含七年級)參賽學生的 0.22%，八年級滿分人數占八年級參賽學生的 0.23%)，由於今年部分試題難度很高，能拿滿分非常不容易。
5. 今年我國參加 AMC 測試的學生比去年減少了 612 人，但全球減少了 4,972 人，這可能是全球少子化與國際經濟衰退的問題所造成的。
6. 最後提醒擬引用此資料者，我國會參與 AMC 8 考試的學生應該是平日數學成績較好或對數學較有興趣的學生，雖然歷年來我國參與 AMC 8 考試的學生成績比全球參賽學生的平均成績要好，但恐怕也無法斷言我國國二以前學生的數學平均成績在全球數學平均之上。如果

教育當局能對我國八年級全部學生進行抽測，或可與全球同年級學生數學能力做比較。

#### 四、2014 AMC 8 試題特色

本份試題與去年 AMC 8 試題的種類略有所改變，今年與去年都是只有 1 題純比例的問題，今年推理問題有 3 題(比去年多 1 題，比前年多 2 題)，代數與數論的題數共有 10 題(與去年相同，比前年多 1 題)，離散數學有 5 題(與去年及前年相同)。今年試題仍然保有生活化的命題方向的特色，除基本幾何圖形公式外，解題時不需要套用任何的公式。今年是幾何題目有 7 題，所佔之比例最高(佔全部試題的 28%)。離散數學題目總共有 5 題，我國機率與統計的教材是安排在國三下學期，第 24 題中的「中位數」這個名詞，參加本次競試大部分的學生可能都未曾接觸過。第 11, 12, 16, 18 等 4 題都需要利用組合的技巧或畫樹狀圖解題，然而我國是在高中才學習組合，對我國學生不利。此外，第 2 題與第 25 題所使用幣制及長度單位都是美國的習慣用法，與我國慣用的單位不同，對我國學生也較不利。今年考題除了離散問題與第 19 題的幾何題外，其餘題目的難度比去年與前年略微簡單，不過第 19 題是立體幾何問題，我國的教材是安排在九年級下學期，學生不一定會作答，且第 11, 12, 16, 18, 24 等 5 題離散數學的問題，都有難度，能拿滿分是相當難得。

## 貳、30<sup>th</sup> AMC8 2014 綜合統計表

全球受測學校間數為 2,327 間；台灣受測學校間數為 180 間。

	全球		台灣	
	人數	平均分數	人數	平均分數
全體受測學生	144737	11.44	9199	15.19
受測女學生	62897	10.77	3477	14.55
受測男學生	78444	12.05	5722	15.59
四年級及以下受測學生	1004	9.67	12	10.75
五年級受測學生	3441	10.44	52	13.10
六年級受測學生	22617	10.60	277	13.72
七年級受測學生	46697	11.30	3147	14.41
八年級受測學生	68036	11.98	5711	15.73

備註：

1. AMC8 參加資格：國二(8年級)以下學生
2. 計分方式：共 25 題，答對一題得 1 分，答錯不給分，總分 25 分。
3. 男女學生人數和與全體受測總人數之差距為未填寫性別欄位之考生人數。
4. 就讀年級人數和與全體受測總人數之差距為未填寫年級欄位之考生人數。

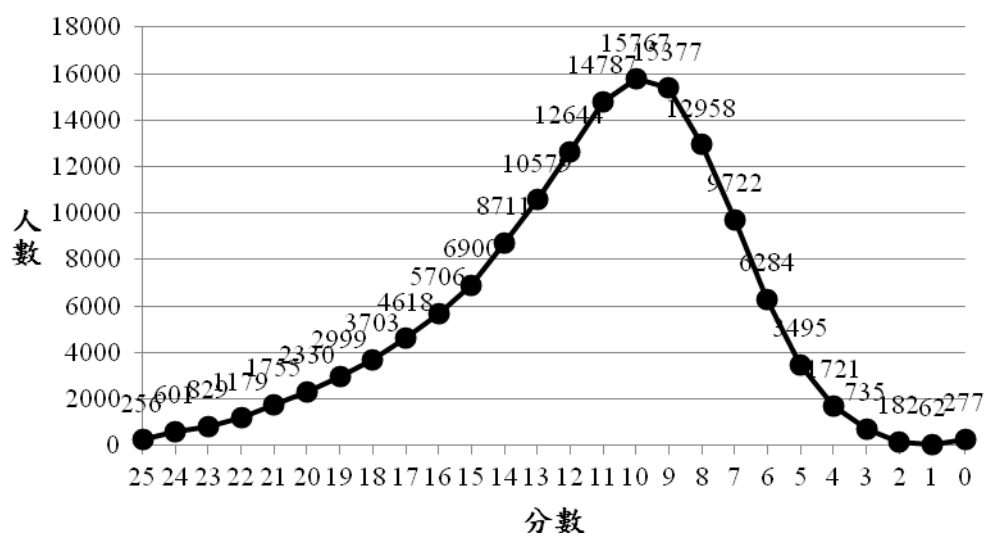
參、30<sup>th</sup> AMC8 2014 成績組距分析表

分數	全球		台灣	
	人數	累計人數	人數	累計人數
25	256	256	22	22
24	601	857	65	87
23	829	1686	122	209
22	1179	2865	199	408
21	1755	4620	294	702
20	2330	6950	445	1147
19	2999	9949	596	1743
18	3703	13652	713	2456
17	4618	18270	877	3333
16	5706	23976	934	4267
15	6900	30876	951	5218
14	8711	39587	973	6191
13	10579	50166	854	7045
12	12644	62810	692	7737
11	14787	77597	556	8293
10	15767	93364	379	8672
9	15377	108741	258	8930
8	12958	121699	124	9054
7	9722	131421	76	9130
6	6284	137705	39	9169
5	3495	141200	16	9185
4	1721	142921	4	9189
3	735	143656	2	9191
2	182	143838	2	9193
1	62	143900	0	9193
0	277	144177	6	9199

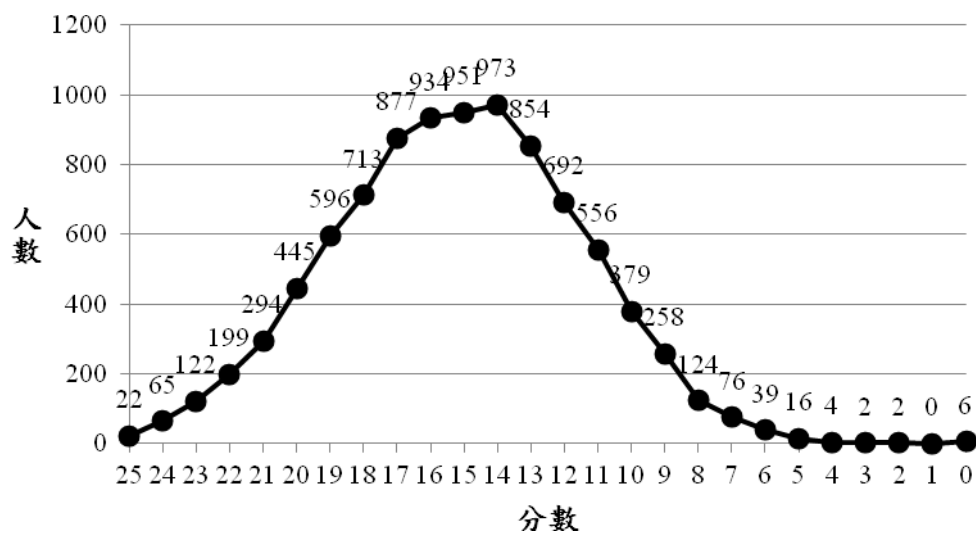


## 肆、30<sup>th</sup> AMC8 2014 測驗分數分布曲線圖

### 一、全球測驗分數分布曲線圖



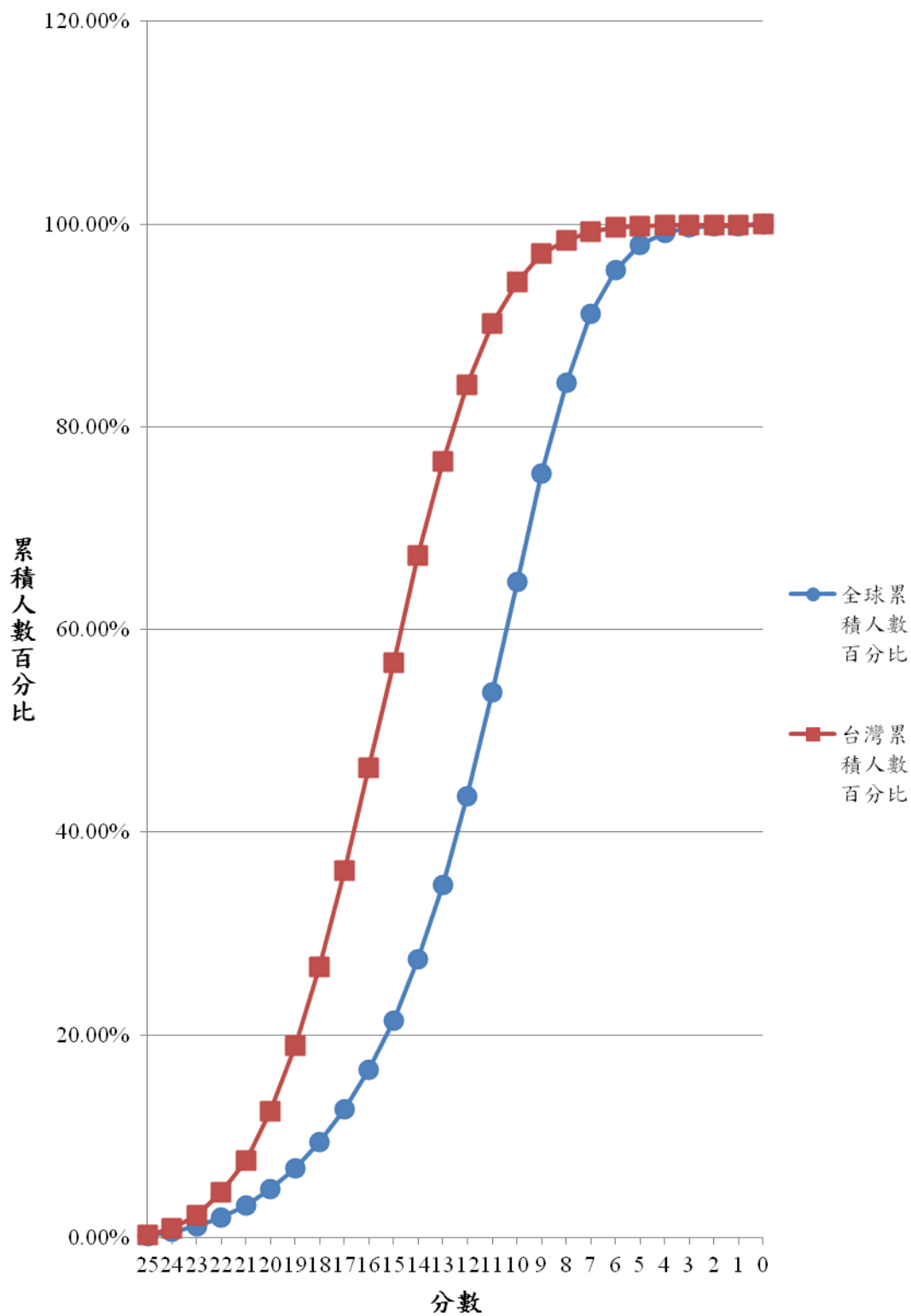
### 二、台灣地區測驗分數分布曲線圖



伍、30<sup>th</sup> AMC8 2014 全球與台灣測驗分數累積百分表

分數	全球	台灣
	累積人數百分比(%)	累積人數百分比(%)
25	0.18	0.24
24	0.59	0.95
23	1.17	2.27
22	1.99	4.44
21	3.20	7.63
20	4.82	12.47
19	6.90	18.95
18	9.47	26.70
17	12.67	36.23
16	16.63	46.39
15	21.42	56.72
14	27.46	67.30
13	34.79	76.58
12	43.56	84.11
11	53.82	90.15
10	64.76	94.27
9	75.42	97.08
8	84.41	98.42
7	91.15	99.25
6	95.51	99.67
5	97.94	99.85
4	99.13	99.89
3	99.64	99.91
2	99.76	99.93
1	99.81	99.93
0	100.00	100.00

陸、30<sup>th</sup> AMC8 2014 全球與台灣測驗分數累積人數百分曲線圖



柒、30<sup>th</sup> AMC8 2014 全球與台灣地區各題答對率

一、全球答對率

題號	A	B	C	D	E	未答	劃記不清
1	81.81 *	1.53	3.53	0.74	12.10	0.28	0.01
2	1.44	3.51	4.99	7.18	82.08 *	0.70	0.10
3	4.74	90.03 *	2.44	1.48	0.89	0.39	0.03
4	7.98	3.89	12.34	15.74	55.83 *	4.13	0.08
5	0.62	2.19	92.57 *	0.82	3.43	0.34	0.02
6	9.13	3.41	5.66	76.73 *	3.55	1.49	0.03
7	8.94	71.20 *	4.71	10.94	3.08	1.07	0.04
8	3.12	4.36	10.45	78.50 *	2.66	0.86	0.05
9	7.15	19.15	20.71	44.76 *	5.48	2.71	0.04
10	26.70 *	65.37	3.46	1.74	1.93	0.77	0.03
11	46.84 *	13.80	19.08	9.76	7.32	3.18	0.03
12	41.39	26.42 *	2.95	25.36	2.55	1.27	0.06
13	6.72	11.03	7.28	41.89 *	31.38	1.51	0.20
14	21.66	42.86 *	12.42	14.33	6.05	2.62	0.05
15	10.29	12.71	50.65 *	14.96	6.71	4.62	0.05
16	14.64	26.82 *	19.85	21.89	12.89	3.87	0.05
17	36.22	38.77 *	6.56	7.19	6.97	4.20	0.09
18	0.94	1.25	39.42	10.06 *	45.21	2.90	0.22
19	19.15 *	19.86	23.47	23.71	7.46	6.26	0.09
20	15.68	27.10 *	22.03	15.90	11.58	7.62	0.09
21	28.79 *	13.50	28.18	12.56	9.03	7.79	0.16
22	13.06	15.95	15.36	12.79	32.86 *	9.77	0.21
23	20.61 *	21.24	22.48	14.74	9.88	10.92	0.13
24	33.65	18.53	16.49 *	14.74	5.97	10.49	0.12
25	8.63	16.74 *	20.75	27.69	13.69	12.35	0.07

二、台灣答對率

題號	A	B	C	D	E	未答	劃記不清
1	90.29 *	0.52	0.82	0.10	7.95	0.10	0.23
2	2.37	1.63	2.57	5.65	87.18 *	0.48	0.12
3	1.97	95.74 *	1.22	0.55	0.27	0.15	0.10
4	2.79	0.96	2.55	3.69	88.54 *	1.28	0.18
5	0.13	0.65	98.00 *	0.53	0.50	0.14	0.04
6	1.16	0.27	1.82	94.92 *	1.11	0.21	0.51
7	8.13	86.53 *	1.52	2.14	0.84	0.47	0.37
8	0.34	0.80	2.41	95.42 *	0.70	0.18	0.14
9	3.63	12.07	13.66	64.82 *	3.22	2.37	0.23
10	53.13 *	42.90	1.79	0.64	0.89	0.37	0.28
11	32.19 *	14.03	26.01	13.89	9.26	4.03	0.58
12	44.80	21.70 *	1.24	30.18	0.86	0.77	0.46
13	1.76	6.20	3.45	77.77 *	9.84	0.83	0.16
14	11.88	72.66 *	6.63	4.66	2.33	1.59	0.25
15	6.53	5.40	77.67 *	5.23	2.61	2.33	0.23
16	12.23	33.78 *	18.00	25.51	7.09	2.96	0.43
17	17.84	55.84 *	5.90	10.70	6.16	3.05	0.50
18	0.27	0.48	30.89	13.34 *	53.38	1.03	0.61
19	30.84 *	21.21	20.20	20.26	3.69	3.41	0.39
20	13.56	46.80 *	17.70	8.35	9.70	3.57	0.34
21	65.91 *	7.46	16.64	4.13	2.67	2.74	0.45
22	6.35	8.97	12.96	8.61	56.88 *	5.30	0.93
23	32.96 *	21.78	20.59	10.49	6.24	7.31	0.63
24	25.59	19.49	24.64 *	14.08	7.34	8.24	0.62
25	9.09	21.78 *	20.61	26.94	11.24	9.82	0.52

捌、2005~2014 年 AMC8 成績比較一覽表

項目 年度	全球 人數	台灣 人數	全球 滿分 人數	台灣 滿分 人數	全球 平均 分數	台灣 平均 分數	全球 20 分以上 人數	台灣 20 分以上 人數
<b>2005</b>	143,428	5,983	77	20	9.84	14.34	2,548	695
<b>2006</b>	147,210	7,376	289	121	10.14	15.7	4,428	1,658
<b>2007</b>	150,618	8,013	129	26	9.87	15.26	3,593	1,185
<b>2008</b>	148,731	9,012	329	124	11.45	17.7	8,513	3,243
<b>2009</b>	150,733	9,516	163	20	10.28	15.31	3,450	1,367
<b>2010</b>	153,211	9,593	499	124	9.98	15.71	5,849	2,045
<b>2011</b>	152,745	9,896	284	30	10.76	16.1	6,709	2,284
<b>2012</b>	150,360	12,550	213	34	10.66	15.5	6,438	2,373
<b>2013</b>	149,709	9,811	369	55	10.70	16.2	6,531	2,131
<b>2014</b>	144,737	9,199	256	22	11.44	15.2	6,950	1,147

玖、台灣地區滿分名單

姓名	性別	學校縣市	就讀學校	年級
卜德玥	女	臺南市	市立中西區成功國小	6
王若樸	男	臺北市	私立東山高中	8
史昀鑫	男	基隆市	市立銘傳國中	7
吳傑生	男	臺北市	私立薇閣中學	8
李承彥	男	新北市	市立淡水國中	8
沈玟廷	男	新竹市	市立光華國中	8
周芳毅	男	新北市	市立土城國中	8
施皓	男	臺中市	私立明道中學	7
洪柏謙	男	高雄市	市立明宗國小	6
張原嘉	男	新竹市	市立光華國中	8
張椿明	男	高雄市	市立龍華國中	8
陳詠炫	男	彰化縣	縣立陽明國中	8
彭竑緯	男	高雄市	私立道明中學	7
曾治綦	男	臺中市	私立明道中學	7
曾憲揚	男	新竹市	國立科學工業 園區實驗高中	8
游耿睿	男	新北市	市立土城國中	8
華敘成	男	桃園縣	私立復旦中學	8
黃元顥	男	臺北市	市立中正國中	7
黃克巖	男	臺中市	私立葳格高中	8
趙軒磊	男	臺北市	私立再興學校	8
劉彥甫	男	屏東縣	縣立明正國中	7
賴冠愷	男	新竹市	私立曙光女中	7

備註：

1. 計分方式：共 25 題，答對一題得 1 分，答錯不給分，總分 25 分。
2. 依考生姓氏筆劃排列。