

第十屆臺灣中小學數學能力檢定考試

2026TMT8 & TMT10 & TMT11A

全體考生檢定成績綜合分析報告

●TMT8（國二以下同學）

- (一) 檢定結果報告
- (二) 綜合統計結果
- (三) 成績組距分析表
- (四) 成績組距分佈圖
- (五) 單選題各題答對率
- (六) 選填題各題答對率
- (七) 主題類別各題答對率

●TMT10（高一以下同學）

- (一) 檢定結果報告
- (二) 綜合統計結果
- (三) 成績組距分析表
- (四) 成績組距分佈圖
- (五) 單選題各題答對率
- (六) 選填題各題答對率
- (七) 主題類別各題答對率

●TMT11A（高二以下同學）

- （一）檢定結果報告
- （二）綜合統計結果
- （三）成績組距分析表
- （四）成績組距分佈圖
- （五）單選題各題答對率
- （六）選填題各題答對率
- （七）主題類別各題答對率

●TMT8

(一) 檢定結果報告

單選題部分

今年(2026年)TMT8受測人數為1496人，與去年參與人數相當，頂標分數135.98分略高於去年134.39分，但前標、均標、後標及底標分數則略低於去年。

全體受測同學答對率超過80%的試題為第4、7、9、13等四題，其中第4題及第13題答對率均超過90%，試題內容包含二元一次聯立方程式、等差級數求和、等差數列及坐標幾何中點的移動，其中數與量(N)佔兩題，而代數(A)及坐標幾何(G)各佔一題，而代數中的聯立方程組與坐標幾何中點的移動均屬基本題，同學小心計算應容易得分。

答對率在60%到80%的試題為第1、2、3、6、10、14共六題，內容包含二次方根、面積比、兩點距離、一次函數、幾何推理及多項式的運算，其中空間與形狀(S)佔兩題，而數與量(N)、坐標幾何(G)、函數(F)及代數(A)各佔一題，雖答對率不錯，但第3題及第14題均有15%左右的同學未作答，相關同學應了解未作答原因，並加以演練。

答對率為40%到60%的試題為第5、8、12共三題，試題內容包含一元一次不等式的判別、質因數的分解及正三角形高與邊長的關係，其中代數(A)、數與量(N)及空間與形狀(S)各佔一題，但第8題及第12題未作答同學比例分別為15.78%及21.06%。

答對率低於40%的試題為第11題及第15題，內容包含角平分線與中垂線的求解及統計數據，此兩題均需詳細思考與仔細分析作答才可能求得答案，又第11題有高達40.78%的同學未作答且第15題也有22.59%未作答，顯然這兩題大部分未答對的同學應再仔細利用暑假期間再加以練習或尋求老師的協助。

選填題部分

全體考生答對率超過80%的試題為第2、3兩題，題目內容包含平行線的角度求解及長方形的基本性質，兩題均為空間與形狀(S)的試題，同學只要對角度關係及長方形性質有基本了解大多均能順利求得答案。

答對率在50%到70%之間的試題為第4、5、8、10等四題，題目內容包含三角形的全等性質、一元二次方程式的求解、等比數列及三角形內角的討論，其中空間與形狀(S)佔兩題，代數(A)和數與量(N)各佔一題，這四題中最值得注意的為第5題，雖是二次方程式的求解，但同學必須讀懂題目的含義，這種素養題常是全球檢測(包含臺灣)命題的主軸，未答對同學應再仔細看清題意重解一次。

答對率在30%到50%之間的考題為第1、6、7、9、11、13、15等共七題，內容包含二次方根的求解、累積相對次數問題、因式分解、畢氏定理的應用及一次函數的圖形，其中數

與量 (N) 佔兩題，空間與形狀 (S) 佔兩題，而資料與不確定性 (D)、代數 (A) 及函數 (F) 各佔一題，此部分最令人訝異的是第 1 題答對率竟然祇有 38.97%，一般而言國內外所有檢定或重要考試(例如會考)第一題在命題委員的立場大多會放同學較容易求解的題目，但此題在求二次方根之解所在區間的整數解竟有 6 成同學答錯，建議收到成績單後未答對同學應再仔細演練一次，找出答錯原因，還有第 6 題答對率祇有 30.61%，判斷考生對「累積次數分配折線圖」與「累積相對次數分配折線圖」觀念混淆，建議應再重新了解定義。

答對率低於 30% 的試題為第 12 與 14 兩題，試題內容為畢氏定理與二次方程式，分別為空間與形狀 (S) 及代數 (A)，此兩題均非難題，相信有部分同學可能因解題時間不夠而無法順利求解，因此建議同學剩下不到一年即將面對會考，整份試卷解題時間分配的訓練有其必要，也請老師在課堂給予同學必要的說明與協助。

綜合報告

從課綱六大類別來看單選題與選填題兩類型題目綜合答對率分別為

代數 (A)：53.43%、坐標幾何 (G)：77.97%、函數 (F)：49.83%、

空間與形狀 (S)：56.27%、資料與不確定性 (D)：32.45%、數與量 (N)：61.15%

由上可知有關統計數據尚待加強，尤其上高中後不管排列組合或機率均是未來數學的學習重心之一，同學們應利用暑假期間將前面所學作深度複習，因為未來國三甚至到高中大學都有更進階的數學等著大家，在全世界都知道 STEM 未來絕對是科技發展的核心，數學更是核心中的核心，AI 算力的進階更需有堅強且厚實的數學背景，同學加油！

非常恭喜今年 TMT8 有 18 位同學獲得滿分 150 分，其中還有一位是 7 年級的同學，在 80 分鐘內能完整答對所有單選題 (15 題) 及選填題 (15 題) 極為不易，在現今 AI 機器人及低軌衛星爆發性發展的今日，優異的數學能力將會是未來在國際間競爭的最大本錢，再次恭喜獲得滿分同學。

以下我們公佈今年得分 140 分以上表現優異同學姓名及就讀學校，也期待不只 TMT 表現突出，未來更能在美國 AMC 及澳洲 AMC 等國際著名的檢定中出類拔萃，爭取更大的表現與榮耀。

地區	姓名	就讀學校	年級	分數
高雄	王○斌	高雄市 私立道明中學	8	150
新北	白○綸	新北市 私立南山高中	8	150
新北	林○靚	新北市 私立南山高中	8	150
高雄	施○宇	高雄市 私立復華高中	8	150
台中	洪○逸	台中市 私立明道中學	8	150
台北	徐○喬	臺北市 市立蘭雅國中	8	150

地區	姓名	就讀學校	年級	分數
新北	張○仁	新北市 私立竹林中學	8	150
台北	張○宣	臺北市 國立師大附中	8	150
高雄	張○浩	高雄市 私立道明中學	8	150
台北	張○睿	臺北市 私立靜心高中	8	150
高雄	莊○岳	臺南市 市立建興國中	8	150
台中	許○歲	南投縣 縣立南投國中	8	150
新北	陳○文	新北市 私立南山高中	7	150
台中	陳○誠	台中市 私立明道中學	8	150
新北	游○軒	新北市 私立南山高中	8	150
台中	廖○豪	台中市 私立明道中學	8	150
高雄	蕭○澄	高雄市 私立道明中學	8	150
新竹	顏○碩	新竹市 私立曙光女中	8	150
高雄	蔡○晏	高雄市 市立七賢國中	8	146
嘉義	王○婷	嘉義市 私立輔仁高中	8	145
新竹	王○晴	新竹市 康橋國際學校(新竹校區)	8	145
台中	江○恩	臺中市 私立明道中學	8	145
新北	呂○誠	新北市 私立竹林中學	8	145
台北	宋○璿	臺北市 私立復興實驗中學	7	145
新北	李○宇	新北市 私立南山高中	8	145
台中	李○宸	台中市 私立明道中學	8	145
高雄	李○樺	高雄市 市立七賢國中	8	145
新竹	林○梧	新竹市 私立曙光女中	7	145
高雄	林○溥	高雄市 私立立志高中	7	145
高雄	林○擘	高雄市 市立右昌國中	8	145
台中	施○丞	彰化縣 私立精誠中學	8	145
台中	翁○翔	臺中市 私立衛道中學	8	145
台中	張○真	彰化縣 私立精誠中學	8	145
台中	許○方	台中市 私立明道中學	8	145
新北	陳○庠	新北市 私立南山高中	8	145
台中	陳○珈	臺中市 市立清水國中	8	145
台中	游○燁	台中市 私立明道中學	8	145
台中	黃○竣	臺中市 市立居仁國中	8	145
高雄	黃○睿	臺南市 市立建興國中	7	145
台中	楊○毅	彰化縣 私立精誠中學	8	145

地區	姓名	就讀學校		年級	分數
新北	詹○諺	新北市	私立南山高中	8	145
新北	廖○廷	新北市	私立南山高中	8	145
新北	廖○瑞	新北市	私立南山高中	8	145
新北	蔡○璇	新北市	私立南山高中	8	145
新北	賴○翰	新北市	私立南山高中	8	145
新北	謝○安	新北市	私立南山高中	8	145
新竹	謝○昱	新竹縣	縣立成功國中	8	145
台北	簡○蔚	桃園市	私立新興國際中小學	8	145
新北	柯○辰	新北市	私立南山高中	8	141
高雄	劉○寧	高雄市	市立龍華國中	8	141
台中	王○程	臺中市	私立明道中學	8	140
台中	王○越	彰化縣	私立精誠中學	8	140
高雄	王○睿	高雄市	市立七賢國中	8	140
新竹	田○禾	新竹縣	縣立成功國中	8	140
新竹	吳○穎	新竹市	市立培英國中	8	140
高雄	吳○瀚	高雄市	市立七賢國中	8	140
新北	宋○宏	新北市	私立南山高中	8	140
新北	李○陽	新北市	私立竹林中學	8	140
台北	李○葳	臺北市	私立延平中學	8	140
高雄	沈○洋	高雄市	市立五福國中	8	140
高雄	林○宇	高雄市	私立道明中學	8	140
新北	柯○彤	新北市	私立南山高中	8	140
台中	徐○立	臺中市	私立立人高中	8	140
台中	張○凱	彰化縣	私立精誠中學	8	140
高雄	張○豪	高雄市	市立七賢國中	8	140
台中	陳○佑	台中市	私立明道中學	8	140
新竹	陳○逵	新竹市	市立三民國中	8	140
新北	陳○潔	新北市	私立竹林中學	8	140
新北	陳○叡	新北市	私立南山高中	8	140
台中	湯○茜	台中市	私立明道中學	8	140
台北	黃○葳	臺北市	市立三民國中	8	140
台中	黃○睿	彰化縣	私立精誠中學	8	140
高雄	葉○捷	高雄市	市立龍華國中	8	140
台中	廖○翔	台中市	私立明道中學	8	140

地區	姓名	就讀學校		年級	分數
新北	蔡○宇	新北市	私立南山高中	8	140
新北	蔡○恆	新北市	私立南山高中	8	140
新竹	蔡○德	新竹市	市立光華國中	7	140
台中	謝○韜	台中市	私立明道中學	7	140

(二) 綜合統計結果

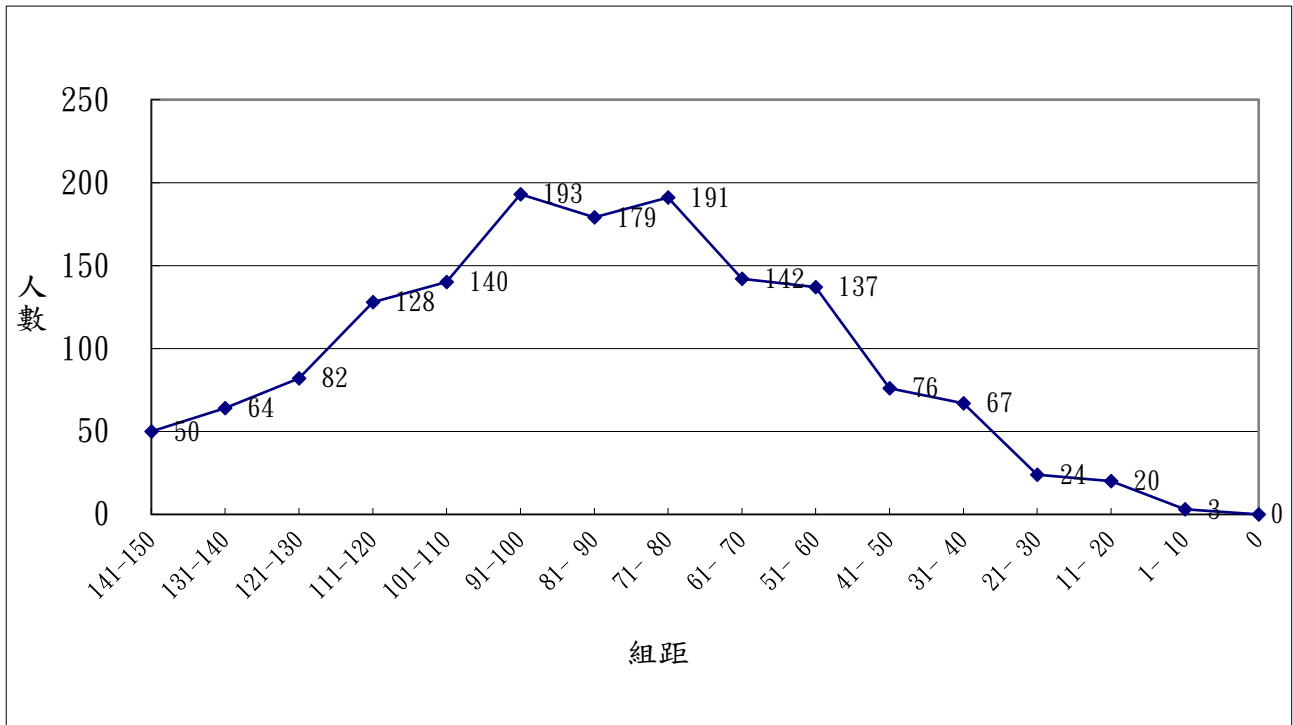
統計項目	分數	人數
受測總人數		1,496
頂標(排名前 12%)	135.98	
前均標(排名前 50%)	109.71	
全均標	86.07	
後均標(排名後 50%)	61.73	
底標(排名後 12%)	36.84	
排名前 3%	145	48
排名前 10%	125	181
排名前 20%	113	300
滿分人數	150	18

(三) 成績組距分析表

組距	人數	人數百分比 (%)	累計人數	累計人數百分比 (%)
141 ~ 150	50	3.34	50	3.34
131 ~ 140	64	4.28	114	7.62
121 ~ 130	82	5.48	196	13.10
111 ~ 120	128	8.56	324	21.66
101 ~ 110	140	9.36	464	31.02
91 ~ 100	193	12.90	657	43.92
81 ~ 90	179	11.97	836	55.88
71 ~ 80	191	12.77	1,027	68.65
61 ~ 70	142	9.49	1,169	78.14
51 ~ 60	137	9.16	1,306	87.30
41 ~ 50	76	5.08	1,382	92.38
31 ~ 40	67	4.48	1,449	96.86
21 ~ 30	24	1.60	1,473	98.46

組距	人數	人數百分比 (%)	累計人數	累計人數百分比 (%)
11 ~ 20	20	1.34	1,493	99.80
1 ~ 10	3	0.20	1,496	100.00
0	0	0.00	1,496	100.00

(四) 成績組距分佈圖



(五) 單選題各題答對率

題號	A (%)	B (%)	C (%)	D (%)	E (%)	未答 (%)	劃記不清 (%)
1	* 75.27	6.82	3.61	1.20	9.76	3.34	0.00
2	6.75	4.14	8.56	6.48	* 71.66	2.41	0.00
3	1.74	5.28	6.62	* 62.37	8.62	15.37	0.00
4	1.60	* 92.98	0.60	2.87	0.47	1.47	0.00
5	3.07	6.75	20.86	* 59.76	7.55	2.01	0.00
6	18.25	1.00	* 64.97	4.01	2.67	9.09	0.00
7	1.67	* 87.77	0.87	3.74	1.00	4.95	0.00
8	16.98	13.37	* 47.53	3.61	2.67	15.78	0.07
9	3.41	* 80.41	5.01	2.81	2.67	5.68	0.00

題號	A (%)	B (%)	C (%)	D (%)	E (%)	未答 (%)	劃記不清 (%)
10	4.55	1.27	1.27	* 74.20	15.04	3.68	0.00
11	4.61	3.48	5.15	6.22	* 39.77	40.78	0.00
12	* 57.09	7.95	5.01	6.02	2.81	21.06	0.07
13	0.74	1.14	* 93.58	1.14	0.87	2.54	0.00
14	* 67.51	4.14	4.81	1.87	6.02	15.64	0.00
15	6.55	8.02	10.83	17.71	* 34.29	22.59	0.00

「*」代表正確答案

(六) 選填題各題答對率

題號	標準答案	答對人數	答對率 (%)
1	013	583	38.97
2	049	1,307	87.37
3	015	1,198	80.08
4	030	864	57.75
5	039	762	50.94
6	070	458	30.61
7	309	594	39.71
8	014	874	58.42
9	047	475	31.75
10	132	920	61.50
11	108	553	36.97
12	009	297	19.85
13	069	490	32.75
14	264	264	17.65
15	002	519	34.69

(七) 主題類別各題答對率

類別	答對率 (%)	主題	題號	答對率 (%)
代數 (A)	53.43	二元一次聯立方程式求解	4	92.98
		一元一次不等式	5	59.76
		多項式的運算	14	67.51

類別	答對率 (%)	主題	題號	答對率 (%)	
代數 (A)	53.43	一元二次方程式的求解	選填題	5	50.94
		因式分解		9	31.75
		一元二次方程式的應用		14	17.65
坐標幾何 (G)	77.97	兩點距離	單選題	3	62.37
		點的移動		13	93.58
函數 (F)	49.83	一次函數	單選題	6	64.97
		一次函數的圖形	選填題	15	34.69
空間與形狀 (S)	56.27	面積比	單選題	2	71.66
		幾何推理		10	74.20
		角平分線與中垂線的求解		11	39.77
		正三角形高與邊長關係		12	57.09
		平行線的角度求解	選填題	2	87.37
		長方形基本性質		3	80.08
		三角形的全等性質		4	57.75
		三角形的內角求解		10	61.50
		畢氏定理的應用		11	36.97
		畢氏定理與一元二次方程式		12	19.85
		畢氏定理		13	32.75
資料與不確定性 (D)	32.45	統計數據	單選題	15	34.29
		累積相對次數分配的求解	選填題	6	30.61
數與量 (N)	61.15	二次方根	單選題	1	75.27
		等差級數和		7	87.77
		質因數分解		8	47.53
		等差數列		9	80.41
		二次方根區間求解	選填題	1	38.97
		二次方根求解		7	39.71
		等比數列求解		8	58.42

●TMT10

(一) 檢定結果報告

單選題部分

今年(2026)TMT10 參與檢測的同學共有 2273 人，結果顯示成績不管頂標、前標、均標、後標及底標，其成績均較 2025 年 TMT10 提升 2 分至 3 分，在國三到高一的數學黃金學習階段，這份依 108 課綱設計的核心考題應具有相當參考價值，期待老師與同學均能重視檢測結果所呈現的現況加以檢討與加強。

全體考生答對率超過 70 % 的考題為第 1、2、6 等三題，試題內容包含無理數的判斷、式的運算及絕對值不等式，其中數與量 (N) 佔兩題、代數 (A) 佔一題，此三題題意容易了解且計算不複雜，未作答比例也很低，因此同學答對率相對不錯。

答對率介於 50 % 與 70 % 之間的考題為第 4、5、7、10、11、14 等共六題，試題內容包含坐標圖形的對稱性、無理數的應用、二次函數、數線上的長度比較、多項式不等式及集合的討論，其中數與量 (N) 及函數 (F) 各有兩題，而坐標幾何 (G) 及資料與不確定性 (D) 各佔一題。而第 4 題雖是距離和最小的數學問題，但以素養題(即情境化)的形態出現，未來此類題目會在國內外各種檢定中常出現，第 8 題期望值題目也一樣，同學應多加注意並找相關題目多練習。

答對率介於 30 % 與 50 % 之間的考題為第 3、8、13 等三題內容包含等比數列求值、期望值的求解及數列的遞迴關係，其中數與量 (N) 佔兩題而資料與不確定性 (D) 有一題，第 13 題遞迴關係的規律性今常在各種考試中出現，同學應注意各種的判斷方式並多加練習。

答對率低於 30 % 的考題為第 9、12、15 等三題，試題內容包含三次函數的一次近似、多項式的除法原理及二維數據的討論，其中函數 (F)、代數 (A) 及資料與不確定性 (D) 佔一題，這三題均有 33 % 左右的同學未作答，第 12 題為多項式的標準試題，只要利用比較係數法應不難求出答案，可能很多同學先求出二次方程式的根再想解法代入四次方程式求解，但這方法會在運算上極度複雜與困難，因此未答對同學應尋求同學與老師的協助，而第 9 題為同學剛學過不久的一次近似求解，如果觀念不夠清楚也可能解不出來，應多加注意，最後第 15 題整套的二維數據觀念，此題必須耗費較多時間判斷，因此答對率只有 14.30 %，建議同學利用暑假期間好好再了解這三題的題意並仔細再演練一次，相信一定會有新的收穫。

選填題部分

全體考生答對率超過 60 % 的考題為第 1、2 共兩題，試題內容包含代數 (A) 的二次方程式及函數 (F) 中求二次函數的極值，這兩題同學了解平方關係及二次配方法應可順利求

解。

答對率在 30 % 到 60 % 之間的考題為第 3、4、10 等三題，內容包含多項式的餘式定理、直線的距離及直線的平移，其中代數 (A) 有一題、坐標幾何 (G) 有兩題，這三題是同學在學習過程中應該都可能接觸的觀念，顯然有很多同學並未在檢測前有充分準備，也有可能在單選題耗費太多時間而無法在選填題部分全力作答，無論何種情形均建議在暑假期間作完整的檢討及加強觀念的理解。

答對率低於 30 % 的考題第 5、6、7、8、9、11、12、13、14、15 共十個題目，且第 9、13、15 這三題答對率不到 10 %，其中坐標幾何 (G) 有六題，數與量 (N) 有兩題、資料與不確定性 (D) 也有兩題，這些題目在 108 課綱的架構下在高二還會接觸到進階部分，因此建議團報單位的老師能利用輔導課時間給予同學詳細的分析與說明。

綜合報告

1. TMT 舉辦十年來，TMT10 (高一等級) 一直是最多同學參與的一個等級，其實也是在高中數學的學習中最重要的一環，因為後續的學習有賴於同學在此時建立厚實的基礎，尤其在 AI 爆發性的發展階段，高中數學有其不可取代的重要性，且此份試卷獲得教育部學習歷程的認證，同學可依自己的表現上傳備審資料，因此檢測結果深受各大學重視，希望同學理解將來要從事科技業或金融業此時數學的基礎奠定之重要性，好好將這些試題觀念釐清而能接續順利後面更進階的課程學習。
2. 同學可依自己表現利用「學習歷程平台」上傳成績資料。
3. 恭喜今年有三位同學獲得 TMT10 滿分，其中還有一位是 8 年級同學，在這麼短短的 80 分鐘內能全部答對確實殊為不易，希望未來能繼續有優異的表現，下面列出今年檢測成績超過 140 分表現優異的同學，期待繼續加油，為自己創造美好的未來。

地區	姓名	就讀學校		年級	分數
台北	范○碩	臺北市	私立延平中學	8	150
台北	黃○捷	臺北市	市立建國高中	10	150
台北	黃○閔	臺北市	市立南湖高中	10	150
高雄	朱○達	高雄市	市立高雄中學	10	145
新北	詹○慎	新北市	私立南山高中	10	145
高雄	林○宇	高雄市	市立高雄中學	10	140
台北	郭○瑋	臺北市	私立東山高中	10	140
台中	陳○涵	臺中市	市立臺中一中	10	140
台中	彭○洋	台中市	私立明道中學	8	140
新竹	葉○和	新竹市	國立竹科實中	10	140

地區	姓名	就讀學校	年級	分數
台北	謝○祐	新北市 市立新莊高中	10	140

(二) 綜合統計結果

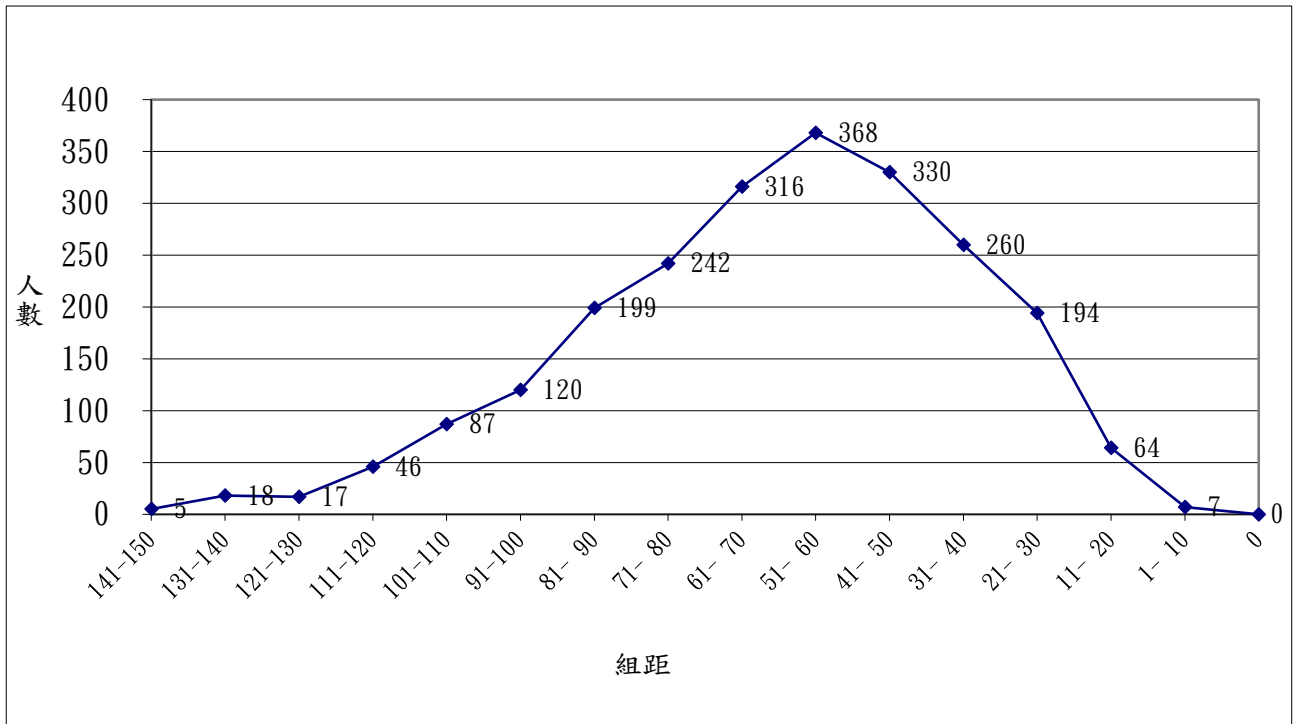
統計項目	分數	人數
受測總人數		2,273
頂標 (排名前 12%)	107.96	
前均標 (排名前 50%)	81.57	
全均標	61.5	
後均標 (排名後 50%)	42.57	
底標 (排名後 12%)	24.47	
排名前 3%	115	78
排名前 10%	96	230
排名前 20%	83	457
滿分人數	150	3

(三) 成績組距分析表

分數	人數	人數百分比 (%)	累計人數	累計人數百分比 (%)
141 ~ 150	5	0.22	5	0.22
131 ~ 140	18	0.79	23	1.01
121 ~ 130	17	0.75	40	1.76
111 ~ 120	46	2.02	86	3.78
101 ~ 110	87	3.83	173	7.61
91 ~ 100	120	5.28	293	12.89
81 ~ 90	199	8.75	492	21.65
71 ~ 80	242	10.65	734	32.29
61 ~ 70	316	13.90	1,050	46.19
51 ~ 60	368	16.19	1,418	62.38
41 ~ 50	330	14.52	1,748	76.90
31 ~ 40	260	11.44	2,008	88.34
21 ~ 30	194	8.53	2,202	96.88

分數	人數	人數百分比 (%)	累計人數	累計人數百分比 (%)
11 ~ 20	64	2.82	2,266	99.69
1 ~ 10	7	0.31	2,273	100.00
0	0	0.00	2,273	100.00

(四) 成績組距分佈圖



(五) 單選題各題答對率

題號	A (%)	B (%)	C (%)	D (%)	E (%)	未答 (%)	劃記不清 (%)
1	1.19	21.60	2.55	1.98	* 72.02	0.66	0.00
2	* 72.20	2.16	9.19	2.55	7.70	6.20	0.00
3	19.49	6.69	* 49.54	4.71	5.85	13.73	0.00
4	4.36	10.34	* 57.19	9.02	4.88	14.21	0.00
5	11.04	20.55	6.47	* 53.72	4.62	3.56	0.04
6	6.60	* 84.34	2.16	1.63	2.77	2.51	0.00
7	5.28	14.52	* 56.01	7.44	2.64	14.12	0.00
8	5.54	* 45.05	11.13	11.66	6.34	20.28	0.00
9	7.35	12.98	11.53	* 29.96	5.41	32.78	0.00

題號	A (%)	B (%)	C (%)	D (%)	E (%)	未答 (%)	劃記不清 (%)
10	3.87	4.80	11.61	13.42	* 55.57	10.73	0.00
11	3.87	11.57	11.66	* 52.97	5.32	14.61	0.00
12	* 23.85	13.02	9.19	14.17	6.03	33.74	0.00
13	* 42.94	9.90	8.97	11.26	10.34	16.59	0.00
14	8.14	* 62.52	18.87	2.99	1.36	6.12	0.00
15	10.12	11.88	11.70	19.14	* 14.30	32.82	0.04

「*」代表正確答案

(六) 選填題各題答對率

題號	標準答案	答對人數	答對率 (%)
1	026	1,980	87.11
2	003	1,443	63.48
3	204	769	33.83
4	010	1,082	47.60
5	007	387	17.03
6	002	499	21.95
7	004	327	14.39
8	960	402	17.69
9	192	120	5.28
10	004	756	33.26
11	229	528	23.23
12	363	342	15.05
13	005	204	8.97
14	008	454	19.97
15	035	102	4.49

(七) 主題類別各題答對率

類別	答對率 (%)	主題	題號	答對率 (%)
代數 (A)	54.25	式的運算	單選題 2	72.20
		多項式的除法原理	12	23.85
		二次方程式	選填題 1	87.11

類別	答對率 (%)	主題	題號	答對率 (%)
代數 (A)	54.25	餘式定理	選填題 3	33.83
坐標幾何 (G)	23.35	坐標圖形的對稱性	單選題 4	57.19
		直線的距離	選填題 4	47.60
		圓方程式	選填題 5	17.03
		三角形面積	選填題 6	21.95
		正弦定理	選填題 7	14.39
		餘弦定理與面積	選填題 9	5.28
		直線的平移	選填題 10	33.26
		平行直線的距離	選填題 13	8.97
		圓與直線關係	選填題 15	4.49
函數 (F)	50.60	二次函數	單選題 7	56.01
		三次函數的一次近似	單選題 9	29.96
		多項式不等式	單選題 11	52.97
		二次函數求極值	選填題 2	63.48
資料與不確定性 (D)	31.90	期望值	單選題 8	45.05
		集合的討論	單選題 14	62.52
		二維數據的討論	單選題 15	14.30
		直線排列	選填題 8	17.69
		標準差求解	選填題 14	19.97
數與量 (N)	49.55	無理數的判斷	單選題 1	72.02
		等比數列求值	單選題 3	49.54
		無理數的應用	單選題 5	53.72
		絕對值不等式	單選題 6	84.34
		數線上的長度比較	單選題 10	55.57
		數列的遞迴關係	單選題 13	42.94
		有限項等比級數	選填題 11	23.23
		有限項級數之和	選填題 12	15.05

●TMT11A

(一) 檢定結果報告

單選題部分

全體考生答對率超過 70 % 的考題為第 1、2、7 等三題考題內容包含條件機率、矩陣的運算及應用，其中資料與不確定性 (D)、代數 (A) 及函數 (F) 各佔一題，此三題同學在學校均剛學過或正在學習且觀念明確且求解不複雜，因此答對率超過 70 %。

答對率在 50 % 到 70 % 之間的考題為第 3、4、5、9、15 共五題，試題內容包含空間向量求面積、矩陣的運算、條件機率、三角的和角與差角及空間三垂線定理，其中坐標幾何 (G) 佔兩題，代數 (A)、資料與不確定性 (D)、空間與形狀 (S) 各佔一題，題目均勻分佈在高二上、下兩學期，未答對及忘記解法的同學應再練習。

答對率在 40 % 到 50 % 之間的考題為第 6、8、10、11、12 等共五題，試題內容包含獨立事件、向量的正射影、空間向量的運算、指數函數的圖形及三角函數的圖形，其中坐標幾何 (G) 有兩題，函數 (F) 有兩題，資料與不確定性 (D) 有一題，這些考題中有空間圖形、指數函數圖形、三角函數圖形的判斷與計算，其答對率均偏低，建議未答對同學應對立體與函數圖形的應用題多加練習。

答對率低於 40 % 的試題為第 13、14 兩題，試題內容包含對數律及平面向量內積其中數與量 (N) 及坐標幾何 (G) 各佔一題，這兩題未答的考生比例分別為 26.55 % 及 31.86 % 均偏高，判斷應是要有其他觀念配合理解，且必須仔細運算才可能求得正確答案，因此答對率偏低，建議未答對同學應再仔細演練一次。

選填題部分

今年(2026)選填題答對率偏低，判斷同學在考前並未像準備學校段考般有提前複習及準備，另一原因可能是單選題耗費太多時間以致於選填題無法有足夠時間從容求解，從選填題最後四題答對率均不到 10 % 可看得出來，因此建議同學未來在拿到試卷後應花少許時間迅速看過所有題目，先後最有把握的一些題目開始作答，如此不但可穩定解題情緒，也比較不會有能求解的題目因時間不夠而有遺珠之憾。

全體考生答對率超過 50 % 只有第 2 題坐標幾何 (G) 中空間的直線方程式之求解，此題利用參數即可很快得到答案。

答對率在 30 % 到 50 % 的考題為第 1、3、5、6、9、10、11 等共七題，試題內容包含矩陣的運算、條件機率、空間直線的距離、平面向量的線性組合、空間概念、弧長及三角的和角公式。其中坐標幾何 (G) 有三題，而代數 (A)、資料與不確定性 (D)、空間與形狀 (S)、數與量 (N) 各佔一題，其中第一題為矩陣與二次方程不存在實根的結合，第 3 題為基本的條件機率，第 5、6 兩題為空間直線與平面向量的常見運算，其他三題也都是不複雜

的試題，由答對率判斷有相當比例同學還未作充足準備，希望再來的暑期能將這些充滿重要觀念的試題好好演練及複習。

答對率低於 30% 的考題有第 4、7、8、12、13、14、15 等共七題，考題範圍包含集合觀念、平面向量的面積、空間直線的距離、三階行列式求體積、正餘弦的疊合、矩陣的應用及歪斜線與體積的討論，其中坐標幾何 (G) 有四題，函數 (F) 有兩題而資料與不確定性 (D) 有一題，值得注意的是第 4 題答對率只有 10.26%，其實題意中 a 與 $a^2 + 13a + 15$ 互質，同學只要判斷出 a 與 15 互質即可很快求得解答，而第 12、13、14、15 等四題答對率均低於 10%，顯然大部分同學已無多餘時間去求解這四個題目，此次檢測也可讓同學了解並練習未來在學測時如何去分配解題的時間。另，第 13 題由於已知條件的角度須修正才可求解，而原條件求出結果 P 與 B 會重合，因此經試題委員會委員討論決定一律給分，也謝謝細心同學的指正。

綜合報告

1. 今年(2026)TMT11A 受測同學人數為 1676 人，與去年人數相當，成績部分頂標比去年降低約 12 分，而前標與均標也較去年為低，也許其設計基準略有不同，但是每一題均按 108 課綱精準設計，其代表性絕對很高，可能由於解題時間分配關係，選填題最後幾題答對率並不理想，再過半年絕大部分同學即將面對學測挑戰，希望利用暑假期間配合學校輔導課將不熟或未答對題目有系統的複習，期待在這 AI 快速發展之際，核心科目數學能為大家奠定最好的基礎。
2. 同學可依自己表現利用「學習歷程平台」上傳成績資料。
3. 恭喜嘉義高中王○毅同學在今年 TMT11A 獲得 150 分唯一的滿分，以今年題目水準能在 80 分鐘內全部答對非常不容易，再加油，相信來年大有可為，下面列出今年檢測成績超過 140 分的表現優異的同學，希望大家持續努力，將來在各行業發光發熱。

地區	姓名	就讀學校		年級	分數
嘉義	王○毅	嘉義市	國立嘉義高中	11	150
台北	柯○宇	臺北市	私立幼華高中	11	145
嘉義	許○維	雲林縣	私立揚子高中	11	145
台北	嵇○程	臺北市	市立成功高中	11	145
台北	陳○泓	臺北市	國立師大附中	11	140
新竹	楊○騏	新竹市	國立新竹高中	11	140
高雄	蔡○呈	臺南市	私立南光高中	11	140
台北	蕭○軒	新北市	私立南山高中	11	140
台中	謝○澤	彰化縣	私立精誠中學	11	140
高雄	蘇○嘉	高雄市	市立高雄中學	11	140

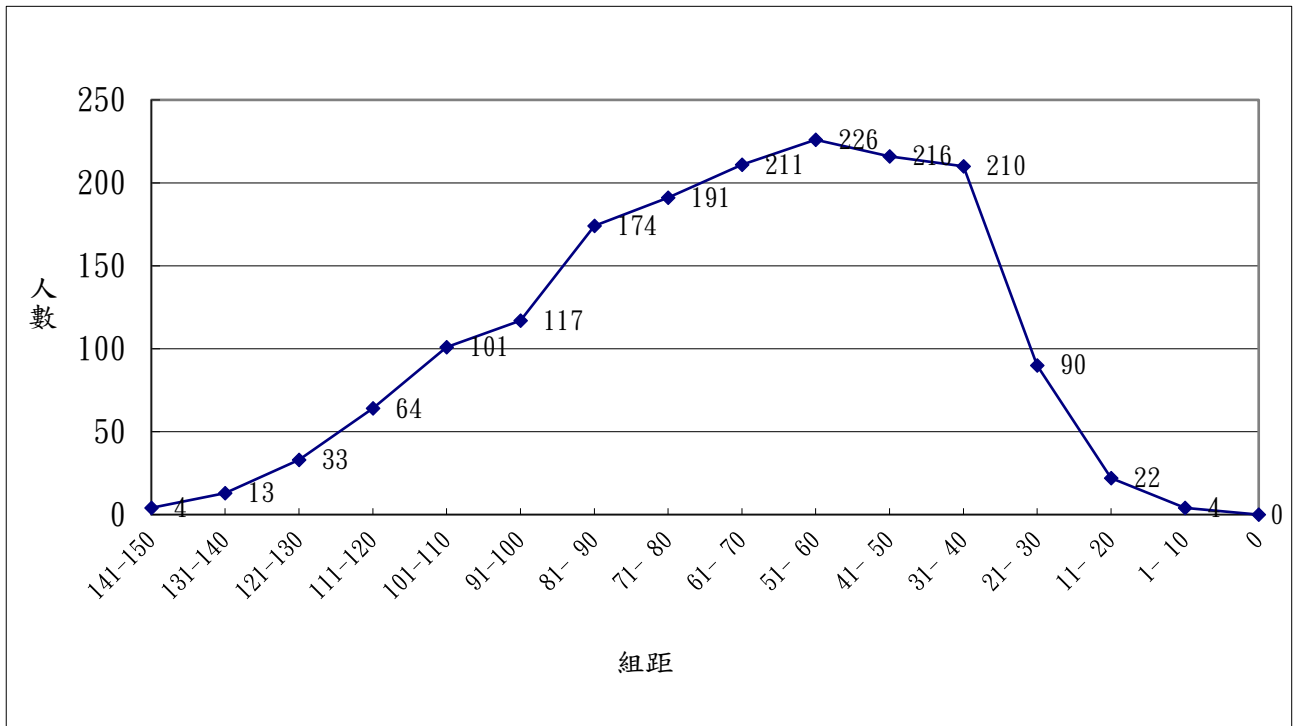
(二) 綜合統計結果

統計項目	分數	人數
受測總人數		1,676
頂標 (排名前 12%)	115.53	
前均標 (排名前 50%)	89.36	
全均標	67.25	
後均標 (排名後 50%)	45.13	
底標 (排名後 12%)	28.68	
排名前 3%	120	69
排名前 10%	105	190
排名前 20%	90	368
滿分人數	150	1

(三) 成績組距分析表

組距	人數	人數百分比 (%)	累計人數	累計人數百分比 (%)
141 ~ 150	4	0.24	4	0.24
131 ~ 140	13	0.78	17	1.01
121 ~ 130	33	1.97	50	2.98
111 ~ 120	64	3.82	114	6.80
101 ~ 110	101	6.03	215	12.83
91 ~ 100	117	6.98	332	19.81
81 ~ 90	174	10.38	506	30.19
71 ~ 80	191	11.40	697	41.59
61 ~ 70	211	12.59	908	54.18
51 ~ 60	226	13.48	1134	67.66
41 ~ 50	216	12.89	1350	80.55
31 ~ 40	210	12.53	1560	93.08
21 ~ 30	90	5.37	1650	98.45
11 ~ 20	22	1.31	1672	99.76
1 ~ 10	4	0.24	1676	100.00
0	0	0.00	1676	100.00

(四) 成績組距分佈圖



(五) 單選題各題答對率

題號	A (%)	B (%)	C (%)	D (%)	E (%)	未答 (%)	劃記不清 (%)
1	8.35	8.77	1.37	* 79.00	1.79	0.72	0.00
2	1.01	* 91.59	2.03	0.84	0.95	3.58	0.00
3	* 53.34	5.73	17.42	10.62	3.16	9.73	0.00
4	15.45	5.01	* 68.38	2.74	1.55	6.86	0.00
5	* 52.39	4.12	18.68	7.82	6.50	10.50	0.00
6	20.70	5.55	* 42.36	3.88	13.07	14.44	0.00
7	2.74	9.25	4.89	* 70.29	4.71	8.11	0.00
8	4.95	10.80	* 42.72	8.71	9.55	23.27	0.00
9	6.15	* 60.74	5.61	11.52	1.91	14.08	0.00
10	* 45.64	5.43	10.74	6.32	14.02	17.84	0.00
11	8.23	* 41.35	19.15	8.95	12.59	9.73	0.00
12	8.95	11.04	* 42.60	9.19	6.56	21.66	0.00
13	10.38	8.89	10.26	8.95	* 34.90	26.55	0.06
14	11.52	15.81	8.41	6.86	* 25.54	31.86	0.00
15	1.49	11.81	11.69	* 60.56	8.53	5.91	0.00

「*」代表正確答案

(六) 選填題各題答對率

題號	標準答案	答對人數	答對率 (%)
1	017	535	31.92
2	001	926	55.25
3	032	653	38.96
4	053	172	10.26
5	013	794	47.37
6	032	616	36.75
7	030	395	23.57
8	018	486	29.00
9	018	611	36.46
10	008	599	35.74
11	056	548	32.70
12	065	150	8.95
13	一律給分		
14	032	32	1.91
15	120	62	3.70

(七) 主題類別各題答對率

類別	答對率 (%)	主題	題號	答對率 (%)	
代數 (A)	63.96	矩陣的運算	單選題 2	91.59	
		矩陣的運算	單選題 4	68.38	
		矩陣的運算	選填題 1	31.92	
坐標幾何 (G)	35.79	空間向量外積求面積	單選題	3	53.34
		向量的正射影		8	42.72
		三角的和角與差角		9	60.74
		空間向量的運算		10	45.64
		平面向量的內積		14	25.54
		空間的直線方程式	選填題	2	55.25
		空間直線的距離		5	47.37
		平面向量的線性組合		6	36.75
		平面向量求面積		7	23.57
		空間直線的距離		8	29.00

類別	答對率 (%)	主題	題號	答對率 (%)
坐標幾何 (G)	35.79	三角的和角公式	11	32.70
		三階行列體積問題	12	8.95
		歪斜線與體積的應用	15	3.70
函數 (F)	32.08	矩陣的應用	7	70.29
		指數函數的圖形	11	41.35
		三角函數的圖形	12	42.60
		正餘弦的疊合	13	4.24
		矩陣的應用	14	1.91
空間與形狀 (S)	48.51	空間三垂線定理	15	60.56
		空間概念	9	36.46
資料與不確定性 (D)	44.59	條件機率	1	79.00
		條件機率	5	52.39
		事件的獨立	6	42.36
		條件機率	3	38.96
		集合觀念	4	10.26
數與量 (N)	35.32	對數律	13	34.90
		弧長	10	35.74